

## Grundsätzliche Überlegungen zum Einsatz von KF-Rettungsleitern:

Sind bei einem Haus- oder Wohnungsbrand die Fluchtwege versperrt und die Feuerwehr noch nicht vor Ort, bleibt als letzter Ausweg nur noch die Flucht durch das Fenster oder über den Balkon. Der Ausstieg mit einer Kletter-Fix Rettungsleiter verläuft sicher und schnell, wenn Sie folgende Punkte berücksichtigen:

**Überlegen Sie sich einen möglichen Fluchtweg präventiv**, d.h. nicht erst beim Ausbruch eines Feuers. Zu Hause stellt das in der Regel kein Problem dar – aber auch auf Reisen sollten Sie, nachdem Sie Ihre Unterkunft bezogen haben, nach einem geeigneten Fluchtweg Ausschau halten. So verlieren Sie im Gefahrenfall nicht unnötig Zeit.

Überlegen Sie, wo Sie die Rettungsleiter **möglichst stabil befestigen**. Denken Sie dabei an das Prinzip der Kette, die nur so stark ist wie ihr schwächstes Glied. Stabile Balkon- oder Fensterbrüstungen bieten in der Regel gute Anschlagpunkte. Ebenso können Sie ein massives Heizungsrohr als Verankerung nutzen. Eine stabile Befestigungsmöglichkeit für feststehende Fluchtwege bieten auch die massiven Wandanker (Zubehör), in die Sie sowohl die Karabinerhaken der KF-Module als auch den Stahlhaken der KF-Kompakt-Leitern einhängen können.

## KF-Rettungsleitern – Einsatzbereit in weniger als einer Minute:

Verläuft der **Fluchtweg über einen Balkon** und dient dabei die Balkonbrüstung oder ein stationärer Wandanker als Anschlagpunkt, klinken Sie die Aufhän-

# »KLETTER-FIX«

## Die kleinste Rettungsleiter der Welt

## Gebrauchsanweisung

gung (je nach Ausführung, Stahl- bzw. Karabinerhaken) zuerst in die Brüstung und öffnen dann die Halteklammer, indem Sie den Sprossenstapel leicht zusammendrücken. Die Halteklammer, springt auf. Entfernen Sie die Klammer und falten Sie Sprosse für Sprosse auseinander. Werfen Sie dabei die Sprossen einzeln oder bündelweise aus dem Fenster.

Wenn der **Fluchtweg durch ein Fenster** erfolgt und der Anschlagpunkt oberhalb des Fensters vorgesehen ist, empfiehlt es sich, die Leiter zuvor auf der Fensterbank zu öffnen, auseinanderzufalten und erst dann in die Verankerung zu hängen. **Achtung:** Klinken Sie dabei den Stahl- bzw. Karabinerhaken vorübergehend ein (bspw. an der Fensterbank oder an einem Heizungsrohr), damit die Leiter nicht versehentlich hinunterfällt!

## Der sichere Abstieg mit KF-Rettungsleitern:

Grundsätzlich immer Ruhe bewahren! Besteigen Sie die Rettungsleiter erst, nachdem Sie sich davon überzeugt haben, dass diese **fest in der vorgesehenen Verankerung** hängt. Falls möglich, fordern Sie untenstehende Personen auf, die Leiter festzuhalten.

Achten Sie beim Abstieg auf eine **gestreckte Körperhaltung**, und greifen Sie mit den Händen so hoch wie möglich in die Sprossen. Betreten Sie die Sprossen möglichst mit dem **Mittelfuß**. Wenn Sie den Abstieg vorübergehend unterbrechen möchten, betreten Sie eine Sprosse mit beiden Füßen und halten sich mit beiden Händen an der obersten erreichbaren Sprosse fest. So können Sie sich vorübergehend ausruhen oder auf Hilfe warten.

**Nicht vergessen:** Falls weitere Personen nach Ihnen absteigen, erleichtern Sie die Rettung, indem Sie die Leiter unten festhalten.

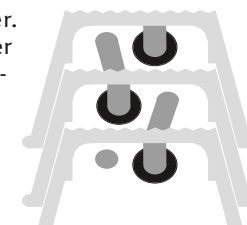
## Zusammenlegen einer KF-Rettungsleiter:

Verteilen Sie die Sprossen der KF-Leiter der Länge nach im Raum, und legen Sie die oberste Sprosse auf eine Tischkante oder auf den Fußboden.

**Bei Ausführung -A** (mit Abstandhalter) empfiehlt es sich, die Leiter so zu legen, dass die Abstandhalter nach unten zeigen. Spannen Sie die erste und die zweite Sprosse so weit wie möglich auseinander und setzen Sie die Sprossen der Reihe nach **halb rechts- und halb links-**

**drehend** untereinander. Beginnen Sie dazu mit der zweiten Sprosse und drehen Sie diese um 180°, so dass die Seile ihren Platz im Profil der ersten Sprosse finden. Danach drehen Sie die dritte Sprosse um 180° in die entgegengesetzte Richtung, so, dass die Seile im Profil der zweiten Sprosse liegen (siehe Zeichnung). Verfahren Sie so weiter, bis alle Sprossen wie Sattel über Sattel aufeinanderliegen. Drücken Sie nun den Sprossenstapel fest zusammen, und streifen Sie die Halteklammer über die Sprossen. Fertig!

Die wechselweise Drehung der Sprossen (halb links / halb rechts) bewirkt zum einen die schnellere Einsatzbereitschaft der zusammengelegten Leiter im Gefahrenfall und zum anderen die Ausrichtung der Abstandhalter in eine Richtung (Ausführung -A).



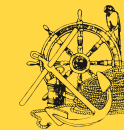
## Zulässige Belastung:

### Belastbarkeit der Leiter:

**3 kN ≈ 300 kg**  
(max. 4 Personen)

### Belastbarkeit der einzelnen Sprosse:

**1,5 kN ≈ 150 kg**  
(max. 2 Personen)



## Basic considerations applying to the use

In the event of escape routes being blocked during a domestic fire and the emergency services not yet present, escape via a window or balcony is the only solution. Leaving the building using a Kletter-Fix escape ladder is quick and safe if you keep the points listed below in mind. Always work out an escape route on a preventive basis and don't leave it until a fire has started. At home, this is usually no difficulty – but when travelling you should look for a suitable escape route as soon as you have moved into your temporary accommodation. This avoids your wasting time in an emergency. Consider where the escape ladder can be attached as securely as possible. When doing so, keep in mind the principle of the chain that is only as strong as its weakest link. Sturdy balustrades and window sills are usually good attachment points. Good stout heating system pipes can also be considered. The KF Wall holder (accessory), which is securely screwed into the wall using plugs, also offers a good attachment point for escape routes once these have been decided on. KF module spring hooks, as well as the steel hooks of KF compact ladders, can be fastened to these fixtures.

## Ready to use in less than a minute

If the escape route is via a balcony, with the balustrade or a KF Wall holder serving as anchorage, clip the spring or steel hook onto the balustrade first and then open the holding clamp by lightly pressing the stack of rungs together. The clamp then snaps open. Remove it and unfold the rungs either individually or as a stack out of the window.

If the escape route is via a window and the attachment point is above the window, then it's a good idea to first unfold the ladder on the window sill and then hang it up. Caution: Make sure you attach and securely fasten the spring or steel hook first so that the ladder doesn't drop to the ground by accident.

## Safe descent using KF escape ladders

The basic principle is always to keep calm. Climb onto the ladder only when you have made quite sure that it is securely fastened in place as plan-

## »KLETTER-FIX«

The World's most compact Fire Ladder

## Directions for use

ned. If possible, ask anyone standing beneath to hold the ladder tight. Make sure you keep your body at full length during descent and grasp the rungs as far above your head as you can. Stand on the rungs with the centre of the sole of each foot if you can. If you want to pause when climbing down, stand on one rung with both feet and hold onto the highest rung that you can reach with your hands. In this position, you can rest or await assistance. Don't forget that if there are others coming after you, holding the ladder fast at the bottom will make it easier for them.

## Folding up a KF escape ladder

Spread the ladder and rungs out and lay the top-most rung on the edge of a table or the floor. With -A models with spacers we recommend laying the ladder out so that the spacers are facing down. Stretch first and second rung apart as far as possible and then stack the rungs half turning left and half turning right under one another. Begin with the second rung and turn it 180 degrees so that the wire-rope fits under the first rung. Then turn the third rung 180 degrees in the opposite direction to lie as shown in the drawing. Carry on until all the rungs are stacked. Now press the stack together hard and fasten them with the holding clamp. That's it! The alternate turning of the rungs (half left / half right) has the effect of making the folded ladder more quickly usable on the one hand and of ensuring the spacers are all facing the right way on the other (-A models).

## Technical Data

|  |                    |
|--|--------------------|
| Load capacity                                |                    |
| – Entire ladder:                             | 3 kN (≈ 300 kg)    |
| – Each rung:                                 | 1.5 kN (≈ 150 kg)  |
| Rung width:                                  | 330 mm             |
| Rung interval:                               | 315 mm             |
| Rope interval:                               | 303 mm             |
| Distance from wall:                          | 150 mm (-A models) |
| US PATENT 4.098.372 - D.B.P.: P 3118322.0-09 |                    |

## Användande av KF räddningsstege

I händelse av brand i hemmet är oftast den sista utvägen att sätta sig i säkerhet att fly genom ett fönster eller över en balkong, om naturliga flyktvägar är blockerade och brandkåren ännu inte är på plats.

Med hjälp av en Kletter-Fix räddningsstege kan du ta dig ut både snabbt och säkert om du iakttar följande:

Se ut en bestämd evakueringsväg i god tid, dvs inte först när en eldsvåda brutit ut. Hemma är det förmodligen inget större problem, men på resor däremot rekommenderas att så snart som möjligt ta reda på en lämplig flyktväg för att vid fara inte förlora onödigt tid.

Kontrollera var räddningsstegen går att fästa stadigt. Tänk på kedjans princip - den är endast så stark som den svagaste länken. Ett stabilt balkongräcke eller en fönsterkarm är vanligtvis ett lämpligt fäste. Likaså ett stadigt värmeledningsrör. Vid en permanent evakueringsväg är ett fastskruvat KF-väggfäste en bra förankring (tillbehör) där både KF-modulens karbinhake och KF-kompaktstegens stålhake kan hängas i.

## Blåx snabb hjälp på mindre än en minut

Löper evakueringsvägen över en balkong med balkongräcket eller ett fastskruvat väggfäste som förankring för stegen, häng först i karbin- eller stålhaken i räcket och lossa sedan klämma genom att lätt pressa ihop stegpinnarna. Ta bort klämman, vik ut pinne för pinne eller låt hela Kletter-Fix glida ut på en gång.

Löper flyktvägen genom ett fönster där fästet sitter på fönstrets ovansida rekommenderas att först öppna stegen mot fönsterkarmen, vika ut den och sedan hänga upp den i väggfästet.

Obs! Haka fast stål- eller karbinhaken t ex i fönsterkarmen eller ett värmeledningsrör så att inte stegen ramlar ner medan du vecklar ut den.

## Klättra säkert på räddningsstegen

Ta det lugnt! Se noga till att räddningsstegen hänger stadigt i förankringen innan du börjar klättra. Ifall det är möjligt, be någon på marken att hålla i stegen. Håll kroppen upprätt när du

## »KLETTER-FIX«

Världens mest kompakta räddningsstege

## Bruksanvisning

klättrar och grip tag med händerna så högt som möjligt. Kliv alltid på stegpinnarna med hålfoten. För att eventuellt vila sig emellanåt eller för att invänta hjälp, stå med båda fötterna på samma stegpinne och håll fast dig med båda händerna i en pinne så långt upp som möjligt. Glöm inte att underlätta klättringen för efterföljande personer genom att hålla i stegen nertill.

## Hopviktninginstruktion

Lägg ut stegen på golvet med den översta stegpinnen på kanten av ett bord eller på golvet.

Utförande -A (med avståndshållare) läggs så att avståndshållarna ligger nedåt. Dra isär den första och andra stegpinnen så långt det går och vrid därefter varannan pinne ett halvt varv åt höger och varannan ett halvt varv åt vänster. Börja med den andra stegpinnen och vrid denna 180° så att stålvajern försvinner in i spåret på den första pinnen. Därefter vrids den tredje pinnen i motsatt riktning så att stålvajern kan föras in i pinnen ovanför (se skiss). Fortsätt att göra detta växelvis tills hela stegen har vikts ihop. Pressa nu ihop stegen och stäng med hjälp av klämman. Klart!

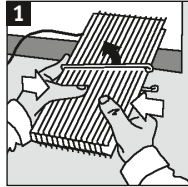
Växelvis vridning av pinnarna till höger och till vänster garanterar dels att den ihopvikta stegen i nödfall snabbt kan tas i bruk och dels att avståndshållarna ligger åt samma håll (utförande -A).

## Tekniska data:

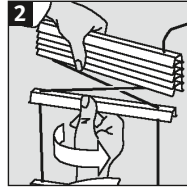
|  |                        |
|--|------------------------|
| Bärkapacitet                                 |                        |
| – hela stegen:                               | 3 kn (≈ 300 kg)        |
| – per fotsteg:                               | 1,5 kn (≈ 150 kg)      |
| Fotstegens bredd:                            | 330 mm                 |
| Avstånd mellan fotstegen:                    | 315 mm                 |
| Vajeravstånd:                                | 303 mm                 |
| Avstånd till vägg:                           | 150 mm (utförandet -A) |
| US PATENT 4.098.372 - D.B.P.: P 3118322.0-09 |                        |



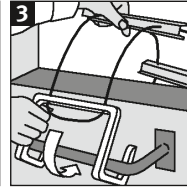
## Kurz-Gebrauchsanweisung



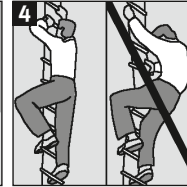
**1**  
Leitersprossen zu-  
sammendrücken und  
Halteklammer lösen



**2**  
Sprossen einzeln  
oder bündelweise  
auseinanderfallen



**3**  
Haken nur in stabile  
Verankerung  
einhängen



**4**  
Bei Abstieg: Körper  
in gestreckter  
Haltung

### Technische Daten:

Belastbarkeit

– Leiter gesamt:

3 kn (≈300 kg)

– Sprosse einzeln:

1,5 kn (≈150 kg)

Sprossenbreite:

330 mm

Sprossenabstand:

315 mm

Tragseilabstand:

303 mm

Abstand zur Wand\*:

150 mm

\* Ausführung -A

KF-Rettungsleitern sind  
geprüft und zertifiziert  
nach BGI 638 und tragen  
das



Zeichen

für geprüfte Sicherheit.

Zert.-Nr. 44 318 09 368507

Prüflänge: 495 cm

### Weiteres Zubehör:

KF-Wandanker:

Massiver Anschlagpunkt zur  
Befestigung im Mauerwerk

Art. 1.01.90 (feuerverzinkt)

Art. 1.01.91 (weiß beschichtet)

KF-Abstandsprofil:

Abstandhalter zum Einklemmen  
auf eine beliebige Sprosse

Art. 1.01.92

Hinweis gem. BGI 638: 1998

Schadhafte Seilleitern dürfen nicht benutzt werden. Sie sind der Benutzung zu entziehen, bis sie sachgerecht instandgesetzt sind. Seilleitern müssen gegen schädigende Einwirkungen geschützt und aufbewahrt werden. Seilleitern sind regelmäßig durch einen Sachkundigen auf ihren ordnungsgemäßen Zustand zu prüfen. Seilleitern ohne Abstandhalter sind ausschließlich für den freihängenden Einsatz. KF-Seilleitern entsprechen den Anforderungen an die Arbeitssicherheit gem. dem Gesetz über technische Arbeitsmittel in der ab 26.08.1992 geltenden Fassung. Stand 08/2003

D-Secour E.S.P. GmbH – Bremen – Germany

## Gebrauchsanweisung

Directions for use – Modo de empleo  
Bruksanvisning – Gebruiksaanwijzing

**KF-Kompakt & KF-Modul**

»KLETTER-FIX«  
Die kleinste Rettungsleiter der Welt