

GER

SR 900 SYSTEM

**Sundström** 

Schiffsausrüster

**TOPLICHT**

Tel.: +49 (0)40 - 8890 100

[www.toplicht.de](http://www.toplicht.de)

# SYSTEM SR 900

Bei SR 900 handelt es sich um ein neues System, bei dem der Benutzer das Produkt ganz einfach den Anforderungen und Bedürfnissen vor Ort anpassen kann.

AUSSERGEWÖHNLICH GUTE  
PASSGENAUIGKEIT  
MIT SPITZENLEISTUNG  
UND HÖCHSTEM  
KOMFORT

Das weiche/stabile TPE der breiten Flächen der Gesichtsdichtung bietet ein hohes Schutzniveau.

Geringes Gewicht.

Erhältlich in drei Größen, um die bestmögliche Passgenauigkeit für die meisten Gesichtsformen sicherzustellen.



Die elastischen und einfach verstellbaren Tragebänder mit großem Kopfband gewährleisten komfortablen und sicheren Sitz.

Sortiment an Zubehör und Wartungskits erhältlich.

Anwendung  
Doppelteinspritz-Technologie TPE/PP ermöglicht Trennung des Filterhalters vom Maskenkörper und den Anschluss von anderen Zubehöerteilen für die Systemerweiterung.

## SCHLAUCH SR 951 UND SR 952

Der Einfachschlauch SR 951 und der Doppelschlauch SR 952 sind sehr flexibel und bieten eine hohe Haltbarkeit.

- Die Schlauchauswahl basiert auf den Bedingungen vor Ort.
- Kann mit einem Schlauchschutz verwendet werden (für Schweiß- und Schleifarbeiten).



SR 951



SR 952

## HALBMASKE SR 900

Halbmasken mit hervorragender Passgenauigkeit, hohem Schutz und herausragendem Atmungskomfort.

- Minimale Widerstände beim Ein- und Ausatmen sorgen für sehr geringe Ermüdungserscheinungen beim Träger.
- Kann zusammen mit Filtern aus dem Sundström-Filtersortiment für Unterdruckmasken verwendet werden.
- Geeignet für den Einsatz mit geringerer Arbeitsbelastung und niedrigeren Expositionswerten.



## SR 905 FILTER MIT HÜFTBEFESTIGUNG

Filter mit Hüftbefestigung für Anschluss an SR 900 mit Einfachschlauch SR 951 oder Doppelschlauch SR 952.

- Die Schlauchauswahl basiert auf den Bedingungen vor Ort.
- Minimale Widerstände beim Ein- und Ausatmen sorgen für sehr geringe Ermüdungserscheinungen beim Träger.
- Kann zusammen mit Filtern aus dem Sundström-Filtersortiment für Unterdruckmasken verwendet werden.
- Geeignet für den Einsatz mit z. B. Schweißgeräten oder Schleifmaschinen.



SR 951

SR 952

## BATTERIEBETRIEBENES PARTIKELFILTER-GEBLÄSE SR 700

Batteriebetriebenes Partikelfilter-Gebläse für Anschluss an SR 900 mit Einfachschlauch SR 951 oder Doppelschlauch SR 952.

- Die Schlauchauswahl basiert auf den Bedingungen vor Ort.
- Kann zusammen mit Filtern aus dem Sundström-Filtersortiment verwendet werden.
- Die variable Einstellung des Luftstroms sorgt für eine Verbesserung der Arbeitsbedingungen des Benutzers bei schweren, lang dauernden Arbeiten mit hohen Umgebungstemperaturen.
- Geeignet für den Einsatz mit höherer Arbeitsbelastung und höheren Expositionswerten.



SR 951

SR 952

## BATTERIEBETRIEBENES GEBLÄSE SR 500

Batteriebetriebenes Gebläse für Anschluss an SR 900 mit Einfachschlauch SR 951 oder Doppelschlauch SR 952.

- Die Schlauchauswahl basiert auf den Bedingungen vor Ort.
- Kann zusammen mit Filtern aus dem Sundström-Filtersortiment verwendet werden.
- Die variable Einstellung des Luftstroms sorgt für eine Verbesserung der Arbeitsbedingungen des Benutzers bei schweren, lang dauernden Arbeiten mit hohen Umgebungstemperaturen.
- Geeignet für den Einsatz mit höherer Arbeitsbelastung und höheren Expositionswerten von Partikeln, Gasen oder Dämpfen.



SR 951

SR 952

## DRUCKLUFTZUSATZ SR 507

Das Druckluftgerät SR 507 ist für den Anschluss an SR 900 mit Einfachschlauch SR 951 vorgesehen.

- Atemgerät mit kontinuierlichem durch Kompressor erzeugtem Luftstrom, wobei die Luft mit einem Druckluftfilter gereinigt wird.
- Geeignet für den Einsatz mit höherer Arbeitsbelastung und Schadstoffen mit geringen Warnungseigenschaften bzw. für Einsätze, wo Filterschutz nicht funktioniert.




SR 951

## DRUCKLUFTZUSATZ SR 307

Druckluftzusatz SR 307 für einfachen Anschluss an Halbmaske SR 900.

- Atemgerät mit kontinuierlichem durch Kompressor erzeugtem Luftstrom, wobei die Luft mit einem Druckluftfilter gereinigt wird.
- Geeignet für den Einsatz mit höherer Arbeitsbelastung und Schadstoffen mit geringen Warnungseigenschaften bzw. für Einsätze, wo Filterschutz nicht funktioniert.





BUY A PRODUCT  
GET A SYSTEM



**Sundström**   
srsafety.com



# Produktblatt

<b>Produkt</b> Halbmaske	<b>Modellbezeichnung</b> SR 900 S, M, L	<b>Best. nr.</b> H01-3012, H01-3112, H01-3212
-----------------------------	--	---

## Produktbeschreibung

Die Halbmaske SR 900 wird aus TPE (thermoplastische Elastomere) und polypropylen (PP) hergestellt und ist in drei Größen S, M und L erhältlich. Die Maske ist mit zwei Ausatemventilen ausgestattet, die sich durch äußerst geringen Atemwiderstand auszeichnen. Die Ventilkappen mit Abschrimer schützen die Ausatemmembrane gegen Staub und Farbpartikel. Material und Farbpigmente des Maskenkörpers sind für Lebensmittel zugelassen (FDA), so dass die Gefahr von Kontaktallergien auf ein Minimum beschränkt wird.

Die einfach verstellbaren Tragebänder stellen eine V-Schleife dar und besitzen eine große schalenförmige Kopfplatte, die eine bequeme und sichere Einstellung ermöglicht.

Die Halbmaske SR 900 wird verwendet mit:

- Filtern aus dem Sundström-Sortiment.
- Dem Rückenhalter Filtersystem SR 905, gemäß EN 12083.
- Dem SR 307 oder SR 507 Druckluftzusatz, der als Atemgerät mit Dauerzufluss an einer Druckluftversorgung dient, gemäß EN 14594:2005.
- Die Gebläseeinheit SR 500/SR 700 mit zugelassenen Filtern gehört zum Sundström-Atemschutz-System mit Gebläse, das der EN 12942:1998 entspricht.

Halter für Vorfilter sind in der Lieferung enthalten.

Aufbewahrung am besten in Box SR 230 bzw. Aufbewahrungstasche SR 339.

## Technische Spezifikation

	SR 900	EN 140:1998
<b>Einatemwiderstand bei 30 l/min</b>	≈ 3 Pa	≤ 50 Pa
<b>Ausatemwiderstand bei 160 l/min</b>	≈ 70 Pa	≤ 300 Pa
<b>Anwendungstemperatur</b>	-10 – +55 °C, < 90 % RH	-
<b>Lagerungstemperatur</b>	-20 – +40 °C, < 90 % RH	-
<b>Gewicht</b>	S = 132 g M = 136 g L = 138 g	-
<b>Zweckgebundene Schutzfaktor<sup>1</sup></b>	30 (P3) 30 (GasX) 30 (GasX P3)	-
<b>Nennschutzfaktor<sup>2</sup></b>	48 (P3) 50 (GasX) 48 (GasX P3)	-
<b>Zulassung</b>	EN 140:1998	-

1) Nach deutscher Norm für Halbmasken mit Partikelfilter P3 gemäß BGR 190.

2) Nach EN 529:2005. .

Modellbezeichnung Größe	SUNDSTRÖM Best. nr.	TOPLICHT Art-Nr.
SR 900 S	H01-3012	2405-461
SR 900 M	H01-3112	2405-462
SR 900 L	H01-3212	2405-463



### Head Office

Tel: +46-(0)8-562 370 00  
Fax: +46-(0)8-562 370 20

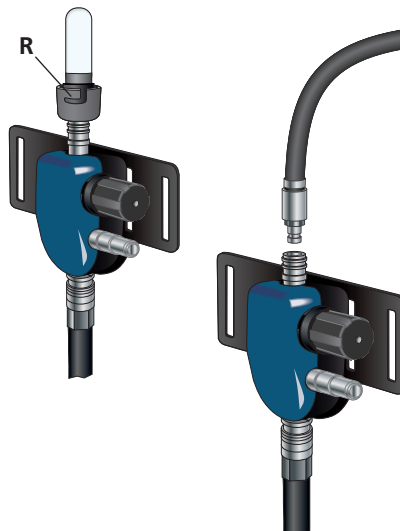
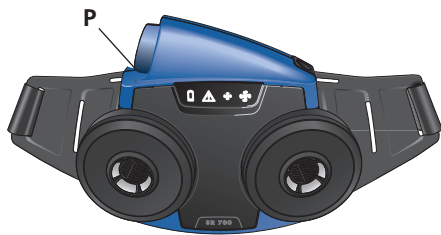
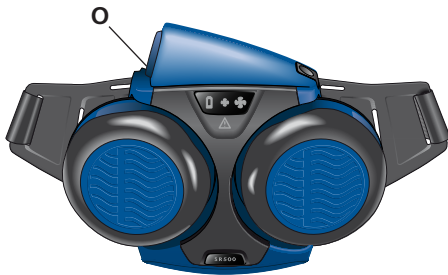
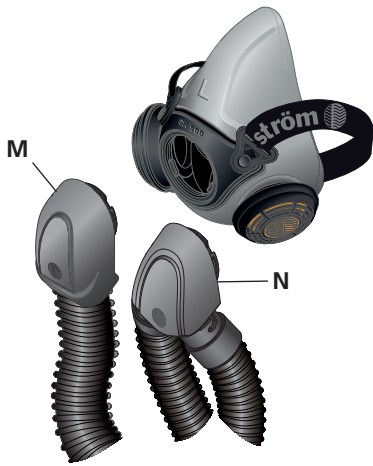
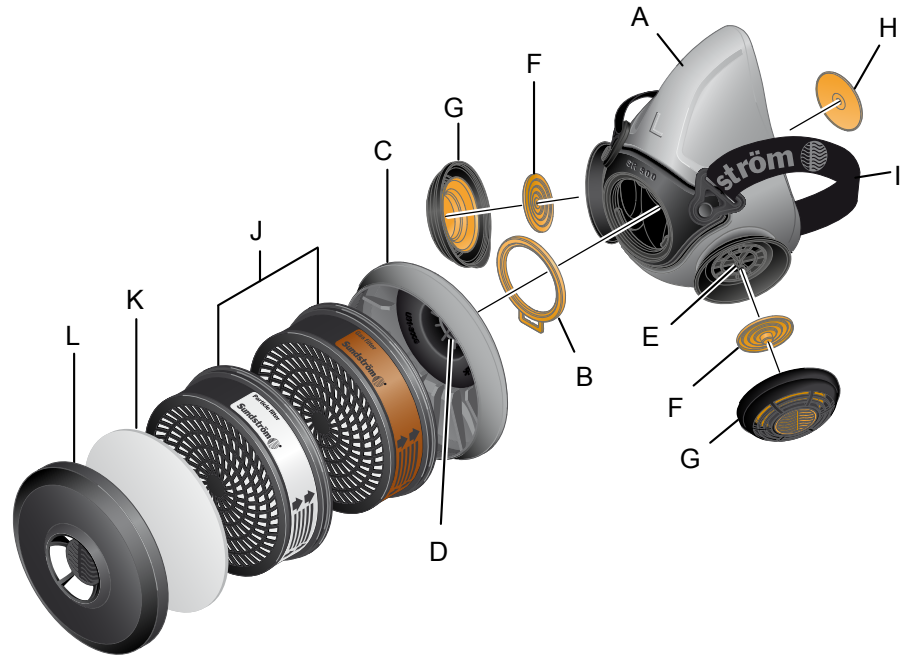
Visiting address:  
Stockholmsvägen 33  
SE-181 33 Lidingö

### Factory

Tel: +46-(0)8-562 370 00  
Fax: +46-(0)8-562 370 60

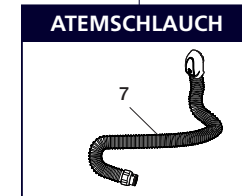
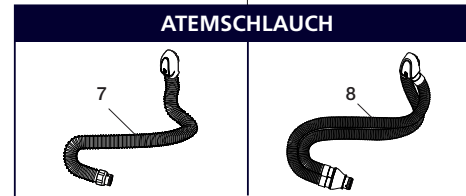
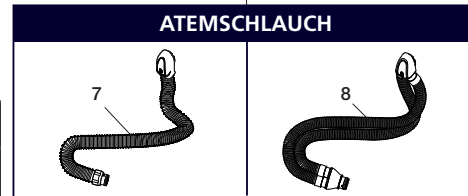
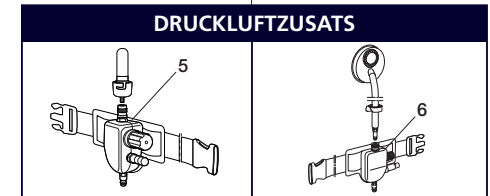
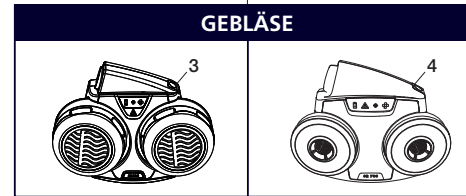
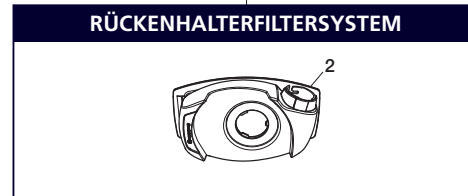
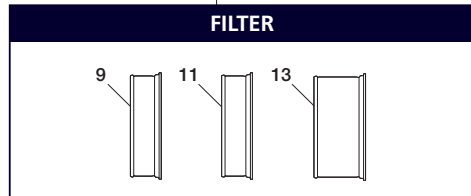
Visiting address:  
Västergatan 4  
SE-341 50 Lagan

- A. Maskenkörper
- B. Flachdichtung
- C. Filterhalter
- D. Einatemventilsitz
- E. Ausatemventilsitz
- F. Ausatemmembrane
- G. Schutzkappe
- H. Einatemmembrane
- I. Bänderung
- J. Filter (nicht eingeschlossen)
- K. Vorfilter
- L. Vorfilterhalter
- M. Einzelschlauch SR 951
- N. Doppelschlauch SR 952
- O. Gebläseeinheit SR 500
- P. Gebläseeinheit SR 700
- Q. Rückenhalter Filtersystem SR 905
- R. Druckluftzusatz SR 507
- S. Druckluftzusatz SR 307

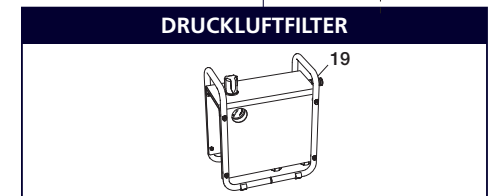
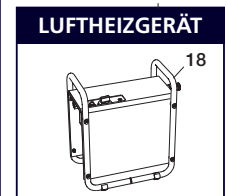
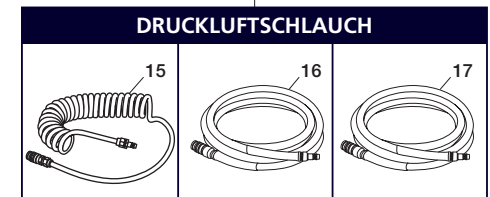
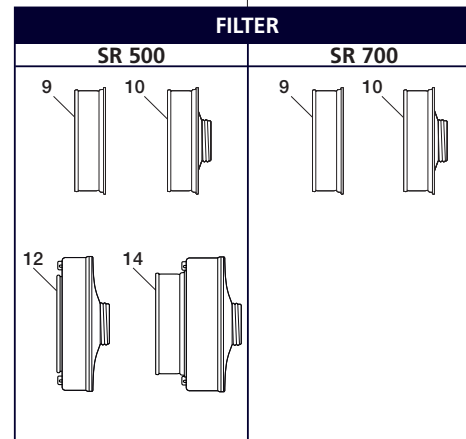
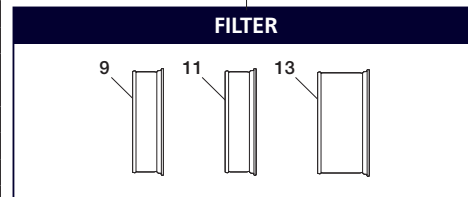


# SR 900-SYSTEM

## SYSTEMÜBERSICHT



Nr.	Beschreibung	Modell-bezeichnung	Bestell-Nr.
1.	Halbmaske	SR 900 S SR 900 M SR 900 L	H01-3012 H01-3112 H01-3212
2.	Rückenthalterfiltersystem	SR 905	T01-3002
3.	Gebälse	SR 500	H06-0112
4.	Gebälse	SR 700	H06-7010
5.	Druckluftzusatz	SR 507	H03-0612
6.	Druckluftzusatz	SR 307	H03-1412
7.	Einzelsschlauch	SR 951	T01-3003
8.	Doppelschlauch	SR 952	R01-3009
9.	Partikelfilter P3 R	SR 510	H02-1312
10.	Partikelfilter P3 R	SR 710	H02-1512
11.	Gasfilter A1 Gasfilter A2 Gasfilter AX Gasfilter ABE1 Gasfilter ABE2 Gasfilter K1 Gasfilter K2 Gasfilter ABEK1	SR 217 SR 218 SR 298 SR 315 SR 294 SR 316 SR 295 SR 297	H02-2512 H02-2012 H02-2412 H02-3212 H02-3312 H02-4213 H02-4312 H02-5312
12.	Gasfilter A2 Gasfilter ABE1 Gasfilter A1BE2K1	SR 518 SR 515 SR 597	H02-7012 H02-7112 H02-7212
13.	Kombinationsfilter ABEK1-Hg-P3 R	SR 299-2	H02-6512
14.	Kombinationsfilter A1BE2K1-Hg-P3 R	SR 599	H02-7312
15.	Schlauch	SR 360	H03-34XX
16.	Schlauch	SR 358	H03-30XX
17.	Schlauch	SR 359	H03-31XX
18.	Luftheiz	SR 99H	H03-2712
19.	Druckluftfilter	SR 99	H03-2612





## SR 900

GEBRAUCHSANLEITUNG



# Halbmaske SR 900

1. Einleitung
2. Teile
3. Anwendung
4. Wartung
5. Technische Spezifikationen
6. Zeichenerklärung
7. Zulassungen

## 1. Einleitung

Die Verwendung eines Atemschutzgeräts muss Teil eines Atemschutzprogramms sein. Angaben dazu finden Sie in EN 529:2005 oder in AS/NZS 1715:2009. Die in den genannten Normen enthaltenen Anleitungen weisen auf wichtige Aspekte eines Atemschutzprogramms hin, gelten jedoch nicht als Ersatz für nationale oder lokale Vorschriften.

Die Halbmaske SR 900 wird verwendet mit:

- Filtern aus dem Sundström-Sortiment.
- Dem Rückenhalter-Filterssystem SR 905, gemäß EN 12083.
- Dem SR 307 oder SR 507 Druckluftzusatz, der als Atemgerät mit Dauerzufluss an einer Druckluftversorgung dient, gemäß EN 14594:2005.
- Die Gebläseeinheit SR 500/SR 700 mit zugelassenen Filtern gehört zum Sundström-Atemschutz-System mit Gebläse, das der EN 12942:1998 entspricht.

Die Sundström-Halbmasken bieten Atemschutz gegen Verschmutzungen in der Luft, wie Partikel, Mikroorganismen, biochemische Substanzen, Gase/Dämpfe und Kombinationen davon. *Siehe Filtergebrauchsanweisung.*

Wenn Sie sich bezüglich Auswahl und Handhabung der Ausrüstung nicht sicher sind, wenden Sie sich an Ihren Vorgesetzten oder an den Lieferanten. Sie können auch jederzeit mit dem Technischen Kundendienst von Sundström Safety AB Kontakt aufnehmen.

## Warnungen/Begrenzungen

Beachten Sie, dass es von Land zu Land unterschiedliche Vorschriften für den Einsatz von Atemschutzgeräten geben kann.

Verwenden Sie die Ausrüstung nicht in Umgebungen:

- Die unmittelbar lebensgefährlich und ge-

sundheitsschädlich sind (IDLH),

- Wo die Umgebungsluft mit Sauerstoff angereichert ist oder keinen normalen Sauerstoffgehalt aufweist.
- In der die Schadstoffe nicht bekannt sind.

Verwenden Sie die Ausrüstung nicht:

- Wenn beim Anprobieren der Maske keine Dichtheit erzielt wird. Beachten Sie, dass Bartwuchs, Narben oder sonstige körperliche Eigenheiten einen sicheren Halt des Atemschutzgerätes beeinträchtigen können.
- Wenn keine Warnhinweise in Bezug auf Schadstoffe vorhanden sind.

Unterbrechen Sie die Anwendung sofort:

- Wenn das Atmen schwer fällt.
- Wenn Sie Schwindel, Übelkeit oder andere spürbaren physikalischen Wirkungen wahrnehmen.
- Wenn Sie den Geruch oder Geschmack von Schadstoffen wahrnehmen.

Es gilt, Vorsicht walten zu lassen, wenn die Ausrüstung in explosiven Atmosphären eingesetzt wird.

## 2. Teile

### 2.1 Überprüfung der Lieferung

Überprüfen Sie die Ausrüstung anhand der Packliste auf Vollständigkeit und Unversehrtheit.

#### Packliste

Abb. 1.

1. Halbmaske
2. Vorfilter
3. Vorfilterhalter
4. Reinigungstuch
5. Namensschild
6. Gebrauchsanleitung
7. Aufbewahrungstasche

### 2.2 Maske

Abb. 3.

Artikel	Bestellung. Nr.
Halbmaske SR 900 Klein	H01-3012
Halbmaske SR 900 Mittelgroß	H01-3112

Halbmaske		
SR 900 Groß	H01-3212	
1. Maskenkörper	-	
2. Kopfgestell, Einzelband	R01-3001	
2. Kopfgestell, Spulband	R01-3002	
3. Einatemmembran	-	
4. Ventilsitz	-	
5. Ausatemmembran	-	
6. Schutzkappe	-	
7. Dichtung R01-3004		
8. Filterhalter	R01-3003	
9. Gasfilter -		
10. Partikelfilter	-	
11. Vorfilter, SR221	H02-0312	
12. Vorfilterhalter	R01-0605	

## 2.3 Filter

Sie können den Filtertyp mit Hilfe des Farbcodes auf dem Filter identifizieren. *Siehe Filtergebrauchsanweisung.* Beachten Sie, dass ein Partikelfilter lediglich vor Partikeln und ein Gasfilter lediglich vor Gasen/Dämpfen schützt. Ein Kombinationsfilter schützt gegen Gase, Dämpfe und Partikel.

Artikel	Bestellung. Nr.
• Partikelfilter P3 R, SR 510	H02-1312
• Gasfilter A1, SR 217	H02-2512
• Gasfilter A2, SR 218	H02-2012
• Gasfilter AX, SR 298	H02-2412
• Gasfilter ABE1, SR 315	H02-3212
• Gasfilter ABE2, SR 294	H02-3312
• Gasfilter K1, SR 316	H02-4212
• Gasfilter K2, SR 295	H02-4312
• Gasfilter ABEK1, SR 297	H02-5312
• Kombinationsfilter ABEK1-Hg-P3 R, SR 299-2	H02-6512

## 2.4 Zubehör- / Ersatzteile

Artikel	Bestellung. Nr.
• Membransatz SR 369, Abb. 4	R01-2004
Einatemmembran 1x Ausatemmembrane 2x Schutzkappen 2x	
• Servicesatz, Abb. 5	R01-3005
Kopfgestell, Einzelband Membransatz SR 369 Vorfilterhalter	
• Schutzhaube SR 64, Abb. 6	H09-0301
• Schutzhaube SR 345, Abb. 7	H09-1012
• Schutzhaube SR 346, Abb. 8	H09-1112
• Aufbewahrungsbox SR 230, Abb. 9	H09-3012

• Aufbewahrungstasche SR 339, Abb. 10	H09-0112
• Einzelschlauch SR 951, Abb. 11	T01-3003
• Doppelschlauch SR 952, Abb. 12	R01-3009
• Stimmenverstärker SR 324, Abb. 13	T01-1217
• Testadapter SR 328, Abb. 14	T01-1202
• Stahlnetzscheibe, Abb. 15	T01-2001
• Namensschild, Abb. 16	R09-0101
• Aufbewahrungstasche, 50x, Abb. 17	R01-0607
• Reinigungstücher SR 5226, 50er-Box, Abb. 18	H09-0401

## Druckluftzusatz SR 307/SR 507

Bei Verwendung der Halbmaske mit dem Druckluftzusatz SR 307/SR 507 ist die Gebrauchsanleitung für die jeweilige Ausrüstung zu beachten.

## Gebläseeinheit SR 500/SR 700

Bei Verwendung der Halbmaske mit der Gebläseeinheit SR 500/SR 700 ist die Gebrauchsanleitung für die jeweilige Ausrüstung zu beachten.

## Rückenhalter-Filtersystem SR 905

Bei Verwendung der Halbmaske mit dem Rückenhalter-Filtersystem SR 905 ist die Gebrauchsanleitung für die jeweilige Ausrüstung zu beachten.

# 3. Anwendung

## 3.1 Installation

### Namensschild befestigen

Abb. 2.

1. Vor Namensbeschriftung Umschlag falten.
2. Das Feld versiegeln.
3. Das Schild zur Hälfte in den Schlitz hineinstecken.
4. Die Schutzhülle abnehmen.
5. Das Schild einkleben.

### Setzen Sie den Filter in die Maske ein.

- Überprüfen Sie, ob Sie den richtigen Filter ausgewählt haben. *Siehe Filtergebrauchsanweisung.*
- Vergewissern Sie sich, dass das Verfallsdatum nicht abgelaufen ist. Das Verfallsdatum ist gültig, vorausgesetzt, die Filterverpackung ist ungeöffnet.

- Den Filter so in die Maske einsetzen, dass die Pfeile auf dem Filter zum Gesicht des Anwenders hin zeigen. Abb. 19.
- Achten Sie darauf, dass der Filter rundum vom Filterhalter abgedichtet wird und dass sich der Filter rundum in der Innennut des Filterhalters befindet. Abb. 20, 21.
- Vorfilter in den Vorfilterhalter einsetzen und am Filter andrücken. Abb. 22, 23.

Bei der Verwendung von sowohl Gas- als auch Partikelfiltern muss der Partikelfilter stets eingeschnappt auf dem Gasfilter sitzen und der Gasfilter muss stets in die Maske eingelegt werden. Setzen Sie die Filter zusammen, indem Sie mit Ihren Fingern die Außenränder der Filter zusammendrücken, bis ein Klicken zu hören ist. Abb. 24.

#### Trennfilter

- Setzen Sie eine Münze zwischen die untere Lippe des Partikelfilters und der kleinen Öse an der Seite des Gasfilters.
- Fest drücken und Münze drehen, bis sich die Filter trennen. Abb. 25.

### 3.2 Kontrolle vor der Benutzung

- Weiterhin ist zu prüfen, dass die Maske vollständig, sachgerecht zusammengesetzt und gründlich gereinigt ist.
- Der Maskenkörper, die Membranen und die Membransitze sind zu überprüfen. Ersetzen Sie diese, wenn sie abgenutzt, beschädigt oder auf andere Weise defekt sind. Abb. 26.
- Überprüfen Sie, ob Sie den richtigen Filter gewählt haben und ob dieser ordnungsgemäß eingebaut wurde. Abb. 27.

### 3.3 Anlegen der Maske

- Entfernen Sie vom Kopf jede Haube, Brille oder Hörschutz.
- Legen Sie die Maske an. Abb. 28, 29, 30.
- Verdrehtes oder verheddertes Band begradigen.
- Das Gestell anpassen. Abb. 31.
- Respirator hin- und herbewegen, bis er bequem sitzt.

### 3.4 Prüfung auf Dichtheit

- Legen Sie die Maske an.
- Legen Sie Ihre Handfläche leicht auf das Loch des Vorfilterhalters, um es zu schließen. Abb. 32.
- Tief einatmen und etwa 10 Sekunden lang den Atem anhalten.

Ist die Maske dicht, wird sie gegen das Gesicht gedrückt.

*Wenn eine Undichtigkeit festgestellt wird:*

- Prüfen Sie Ausatemmembrane, Ausatemventile und Dichtung,
- Stellen Sie die Bänder des Kopfgestells nach,
- Verwenden Sie das Atemschutzgerät in einer anderen Größe.

### 3.5 Abnehmen der Maske

Nehmen Sie die Maske erst ab, wenn Sie nicht mehr in dem gefährdeten Bereich sind.

- Abnehmen der Maske. Abb. 33.

## 4. Wartung

### 4.1 Reinigung

- Filter, Klappen für Ausatemventile, Membranen, Einatemmembran und Kopfgestell entfernen. Das Kopfgestell kann gewaschen werden, dafür aber gesonderte Trockenzeiten einplanen. Abb. 34.
- Reinigen Sie die Maske sowie alle Teile mit den Sundström-Reinigungstüchern SR 5226. Bei stärkerer Verschmutzung mit warmer (bis zu +40 °C), milder Seifenlösung und weicher Bürste reinigen und anschließend mit sauberem Wasser abspülen und an der Luft bei Zimmertemperatur trocknen lassen. Abb. 35.
- Inspizieren Sie alle Bauteile und tauschen Sie diese bei Bedarf mit neuen Teilen aus. Kritische Bereiche sind die Ausatemmembrane und die Ventilsitze, die saubere und unbeschädigte Kontaktflächen haben müssen.
- Lassen Sie die Maske trocknen und setzen Sie sie dann zusammen.

WICHTIG! Reinigen Sie niemals mit Lösungsmitteln.

### 4.2 Aufbewahrung

Die Maske wird am besten in der dafür bereitgestellten Aufbewahrungstasche oder in der Sundström Aufbewahrungsbox SR 230 oder Aufbewahrungstasche SR 339 gelagert. Direkte Sonneneinstrahlung oder sonstige Hitzequellen vermeiden.

WICHTIG! Ein Gasfilter sollte in einer fest verschlossenen Plastiktüte gelagert werden.

### 4.3 Wartungsplan

Empfohlene Mindestanforderungen in Bezug auf Wartungsroutinen, die dem Anwender versichern, dass die Ausrüstung stets verwendungsfähig ist.

	Vor dem Gebrauch	Nach dem Gebrauch	Jährlich
Sichtprüfung	●		
Prüfung auf Dichtheit	●		
Reinigung		●	
Austausch der Membran			●
Austausch des Kopfgestells			●
Austausch der Dichtung			●
Filterwechsel	Siehe Filtergebrauchsanweisung		

### 4.4 Austausch von Teilen

Nur Sundström-Originalteile verwenden. Nehmen Sie keine Änderungen am Gerät vor. Die Verwendung von Teilen anderer Lieferanten beeinträchtigen die Zulassungen des Produktes.

#### 4.4.1 Austausch der Einatemmembran

- Membran entfernen. Abb. 36.
- Befestigen Sie die neue Membran am Stift.

#### 4.4.2 Austausch der Ausatemmembran

- Entfernen Sie die Schutzkappe und die Membran. Abb. 37.
- Drücken Sie die neue Membran auf den Stift. Vergewissern Sie sich, dass die Membran rundum Kontakt mit dem Membransitz hat. Abb. 38.
- Drücken Sie die neue Schutzkappe an diese Stelle an. Abb. 39.

#### 4.4.3 Austausch des Kopfgestells

- Lösen Sie das Kopfgestell von der Maske. Abb. 40.
- Befestigen Sie das Kopfgestell an die Maske. Abb. 41.

### 4.4.4 Austausch Filterhalter

- Lösen Sie den Filterhalter von der Maske mithilfe einer Vierteldrehung. Abb. 42.
- Befestigen Sie den neuen Filterhalter. Abb. 43. Stellen Sie sicher, dass die Dichtung korrekt auf der Filterhalter montiert ist, siehe Abb. 45.

### 4.4.5 Austausch der Dichtung

- Lösen Sie den Filterhalter, siehe 4.4.4 Austausch Filterhalter.
- Lösen Sie die Dichtung aus der Befestigung des Filterhalters. Abb. 44.
- Einbau der neuen Dichtung. Abb. 45.
- Befestigen Sie den Filterhalter, siehe Abb. 43.

## 5. Technische Spezifikationen

### Einatemwiderstand mit Partikelfilter

≈ 40 Pa bei 30 l/min.

### Ausatmungswiderstand

≈ 73 Pa bei 160 l/min.

### Werkstoffe

Der Werkstoff und die Pigmente des SR 900 Maskenkörpers sind für Anwendungsbedingungen zugelassen, so dass die Gefahr von Kontaktallergien auf ein Minimum beschränkt wird.

Die Plastik-Bauteile sind mit Werkstoff-Codes gekennzeichnet. Abb. 46 A.

### Lagerfähigkeit

Die Lagerfähigkeit für SR 900 beträgt 5 Jahre ab Herstellungsdatum, siehe Datumsuhr. Abb. 46 B.

### Größe und Gewicht

Abb. 46 C.

### Temperaturbereiche

- Lagerbedingungen. Abb. 47.
- Betriebsbedingungen. Abb. 48.

## 6. Zeichenerklärung



Siehe Gebrauchsanleitung



Datumsuhr, Jahr und Monat

CE  
0194

CE-Zulassung durch INSPEC  
Certification Ltd



Relative Luftfeuchtigkeit



-XX°C — +XX°C — Temperaturbereiche

>XX+XX<

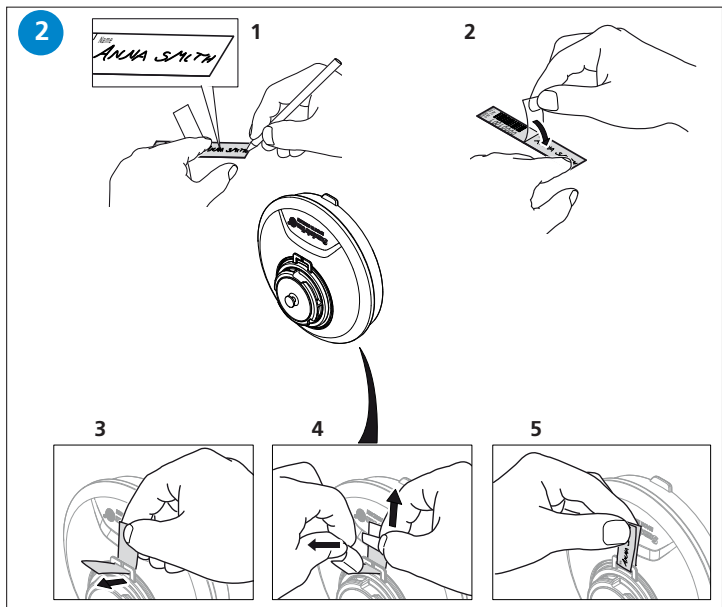
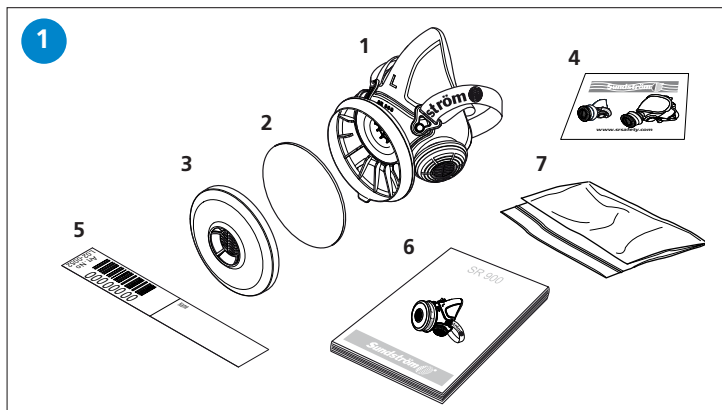
Werkstoffbezeichnung

## 7. Zulassungen

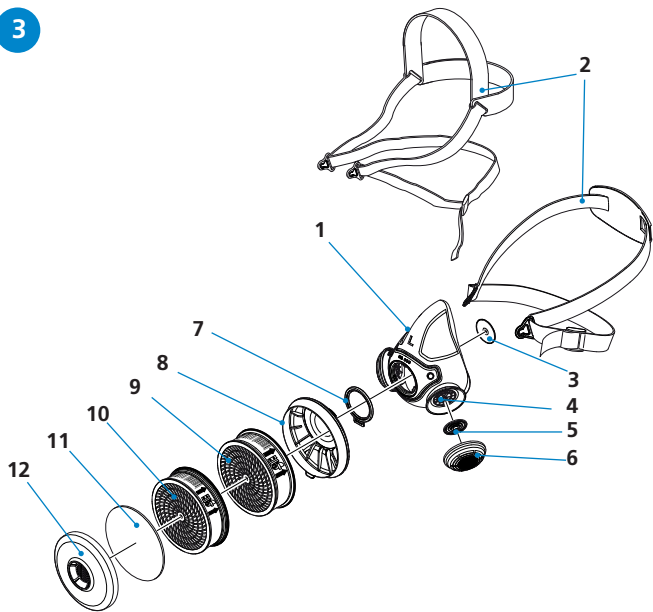
### CE/EN

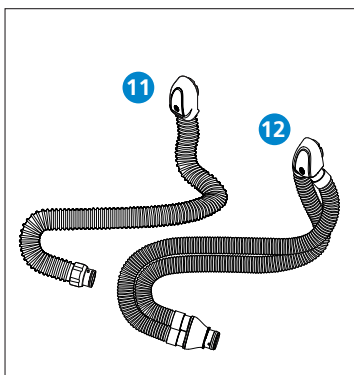
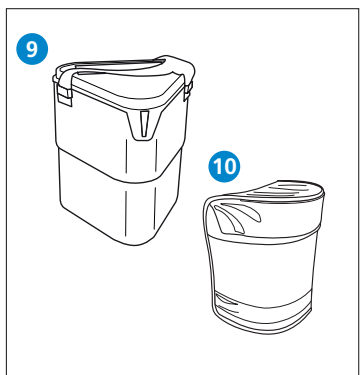
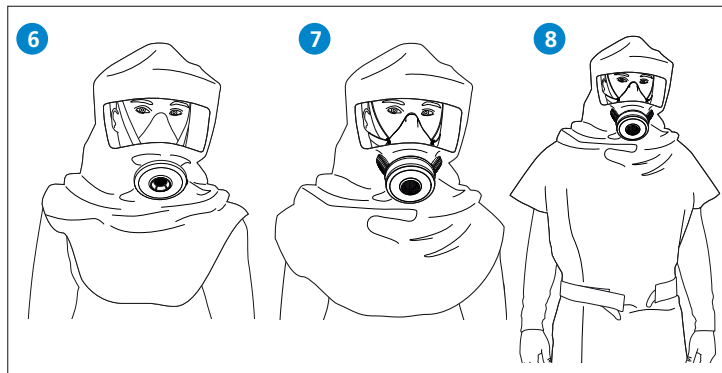
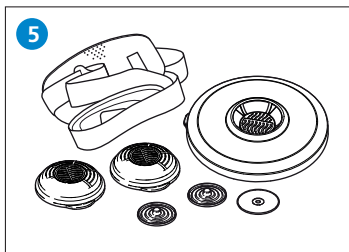
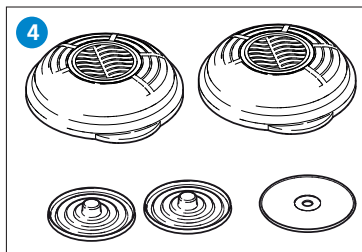
Die Halbmaske SR 900 ist gemäß EN 140:1998 zugelassen.

Das EG-Prüfnormzeugnis wurde von der notifizierten Stelle 0194 ausgestellt. Die Adresse finden Sie auf der Rückseite dieser Gebrauchsanleitung.



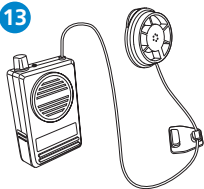
3



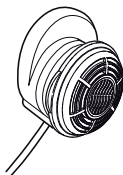




13



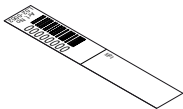
14



15



16

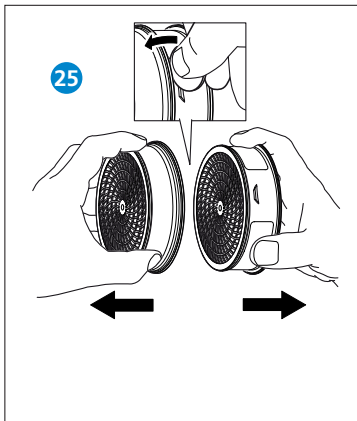
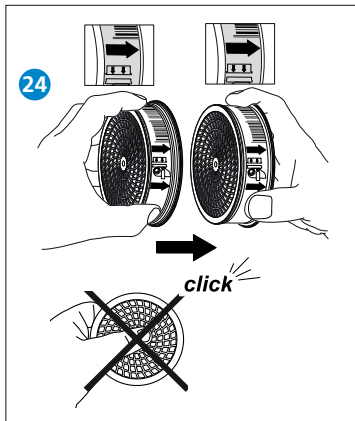
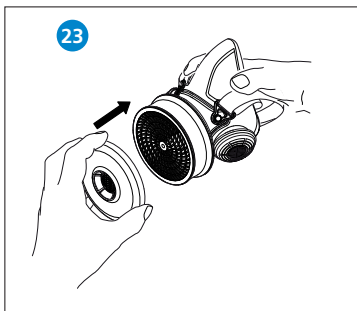
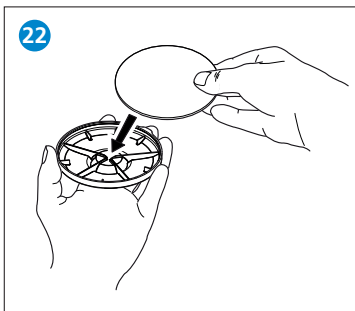
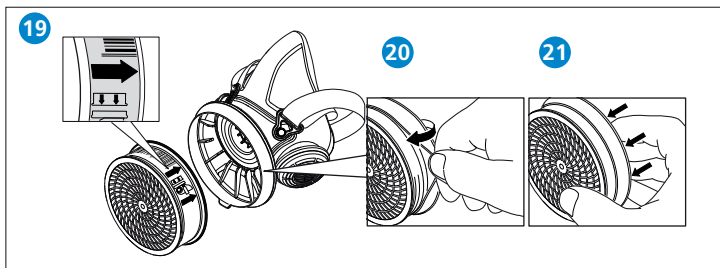


17

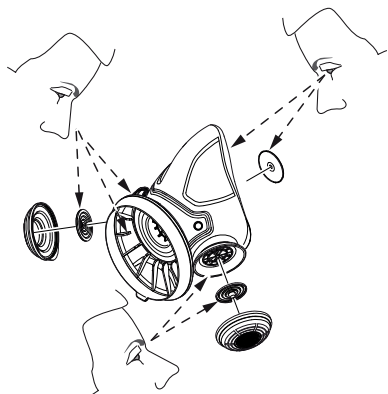


18

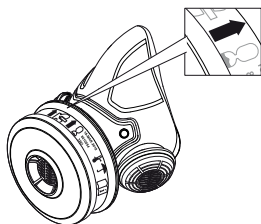




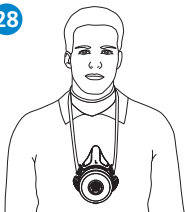
26



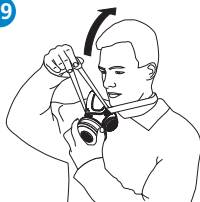
27



28



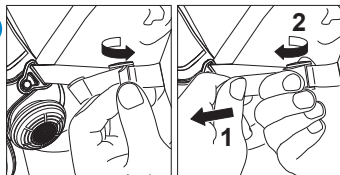
29



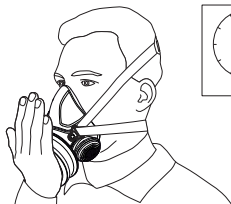
30

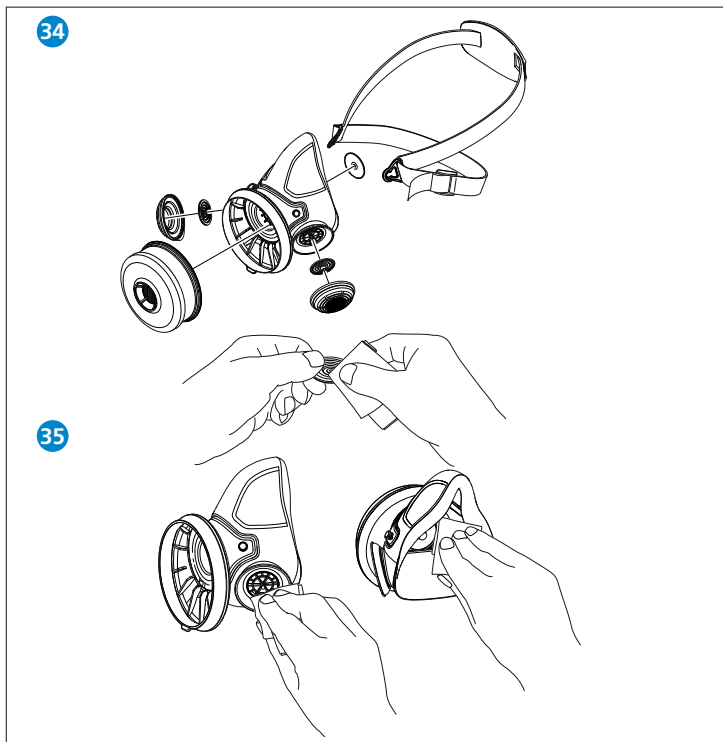


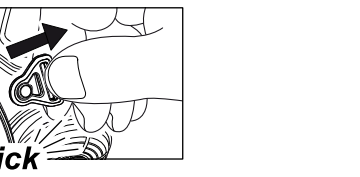
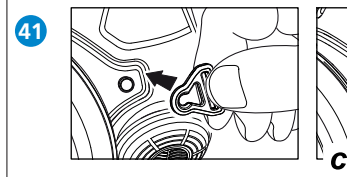
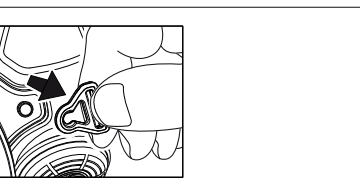
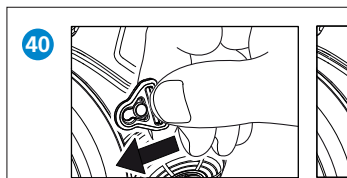
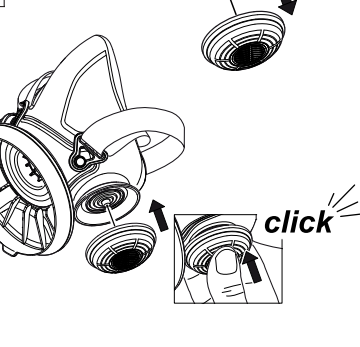
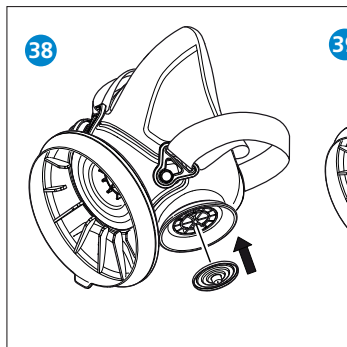
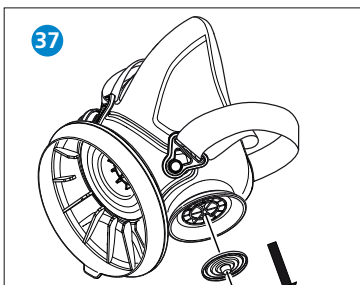
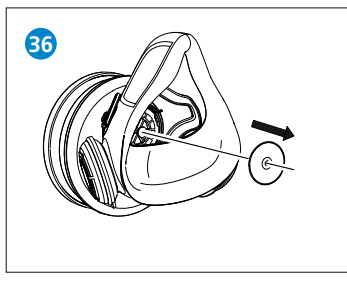
31



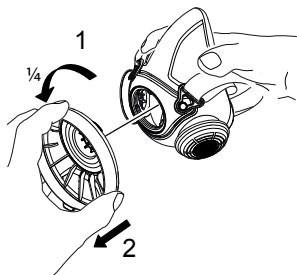
32



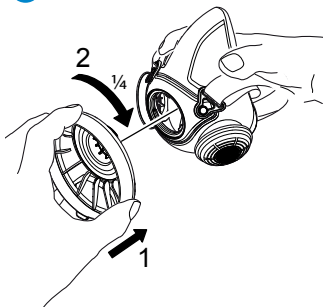




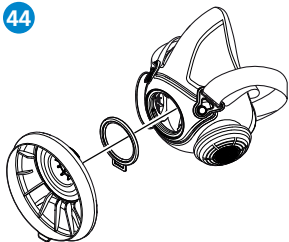
42



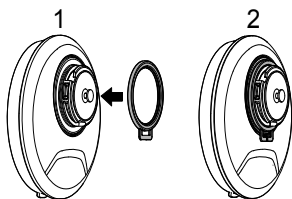
43



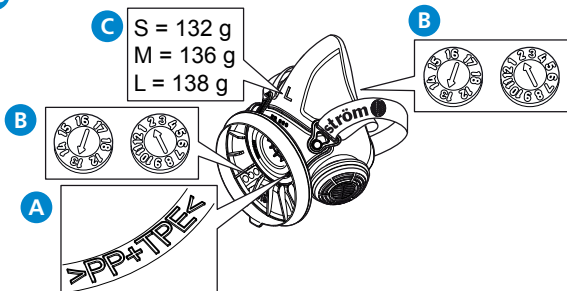
44



45



46



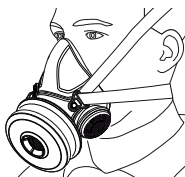
47



-20°C — +40°C



48



-10°C — +55°C



# Filter/Mask Inspection Record

Model/Type	Mark/No.	User
------------	----------	------

Date of inspect.	Head harness	Face piece	Valves	Filter changed	Remarks	Sign.



# Fit Check Record

Date	Result	Sign	Date	Result	Sign





The half masks SR 900 are manufactured within a quality management system accepted by Notified Body 0194: INSPEC International Ltd, Certification Services, 56 Leslie Hough Way, Salford, M6 6AJ, England.



**Sundström Safety AB**  
SE-341 50 Lagan • Sweden

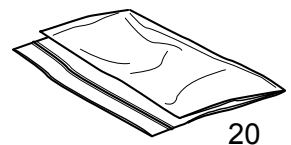
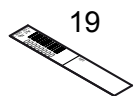
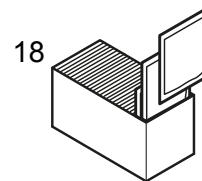
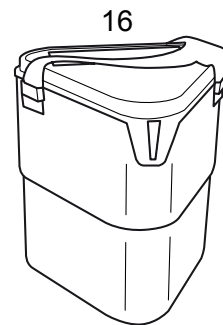
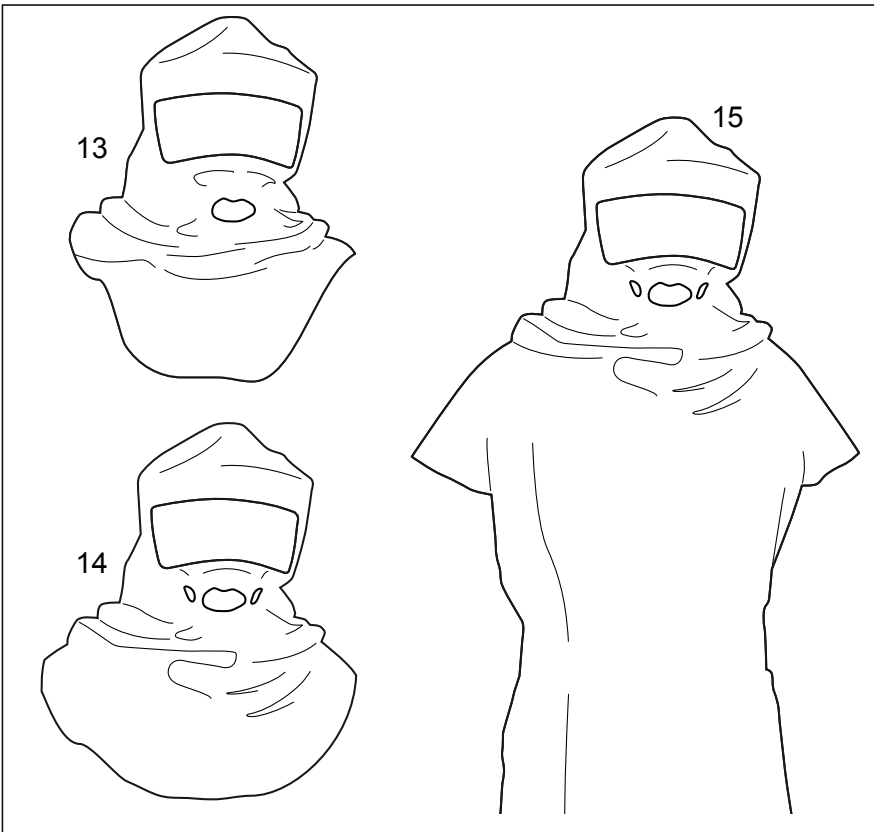
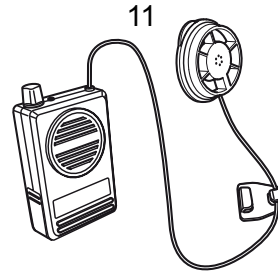
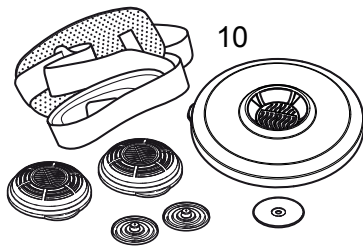
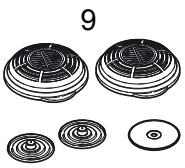
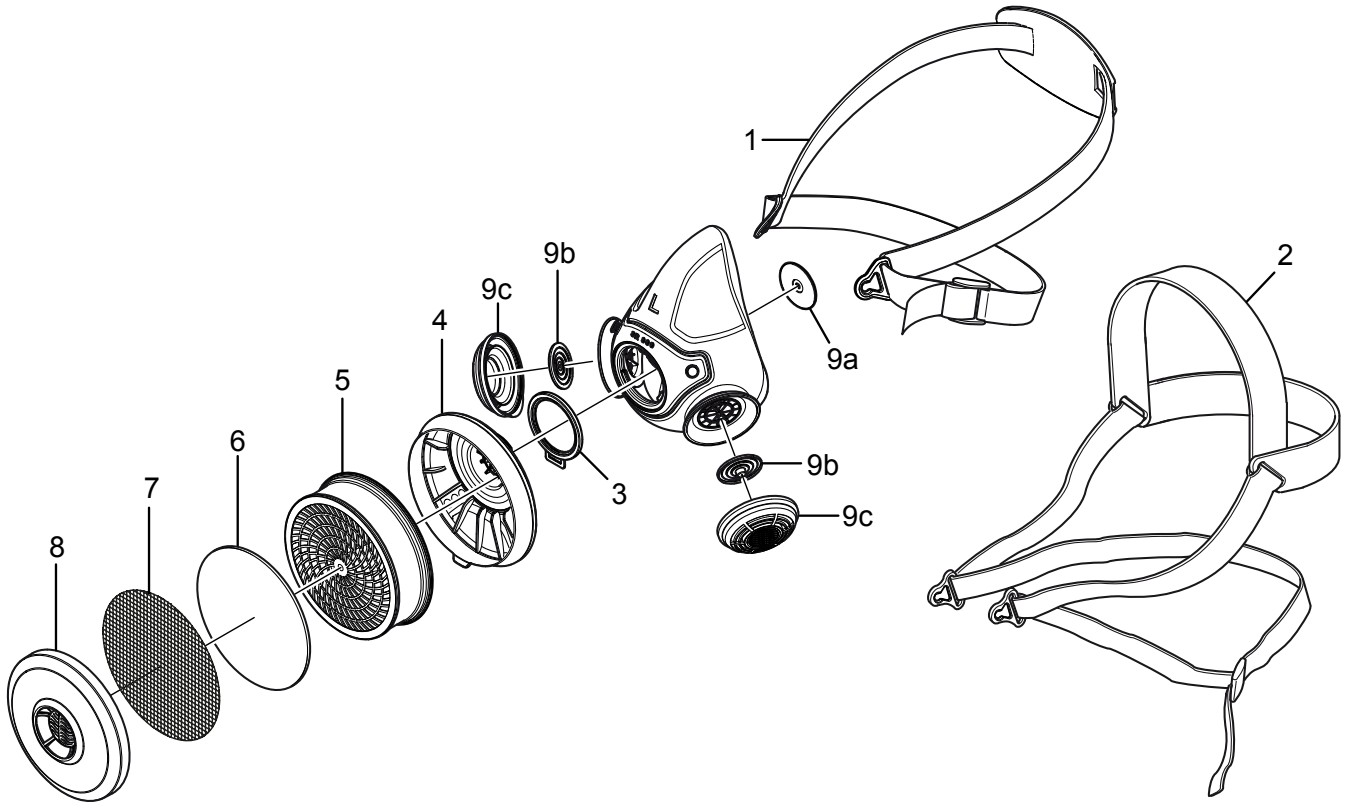
Tel: +46 8-562 370 00. Fax: +46 8-562 370 60

E-mail: [info@srsafety.se](mailto:info@srsafety.se) [www.srsafety.com](http://www.srsafety.com)

# SR 900

DE

## Ersatzteile / Zubehör



Nr.	Beschreibung	Bestell-Nr.
1.	Kopfgestell, Einzelband	R01-3001
2.	Kopfgestell, Spulband	R01-3002
3.	Flachdichtung	R01-3004
4.	Filterhalter	R01-3003
5.	Partikelfilter P3 R, SR 510	H02-1312
	Gasfilter	
	A1, SR 217	H02-2512
	A2, SR 218	H02-2012
	AX, SR 298	H02-2412
	ABE1, SR 315	H02-3212
	ABE2, SR 294	H02-3312
	K1, SR 316	H02-4212
	K2, SR 295	H02-4312
	ABEK1, SR 297	H02-5312
	Kombinationsfilter ABEK1-Hg-P3 R, SR 299-2	H02-6512
6.	Vorfilter, SR 221	H02-0312
7.	Stahlnetzscheibe	T01-2001
8.	Vorfilterhalter	R01-0605
<b>9.</b>	<b>Membranensatz SR 369</b>	<b>R01-2004</b>
9a.	Einatemmembrane x1	-
9b.	Ausatmembrane x2	-
9c.	Schutzkappe x2	-
<b>10.</b>	<b>Servicesatz</b>	<b>R01-3005</b>
1.	Kopfgestell	
9.	Membranensatz	
8.	Vorfilterhalter	
11.	Small talk/Sprachverstärker SR 324	T01-1217
12.	Test adapter SR 328	T01-1202
13.	Schutzhaube, Tyvek, SR 64	H09-0301
14.	Schutzhaube, PVC, SR 345	H09-1012
15.	Schutzhaube, PVC, SR 346	H09-1112
16.	Aufbewahrungsbox SR 230	H09-3012
17.	Aufbewahrungstasche SR 339	H09-0112
18.	Reinigungsserviette SR 5226. 50/Packung	H09-0401
19.	D-Kennzeichnung	R09-0101
20.	Kunststoff-Aufbewahrungsbeutel, 50 Stück	R01-0607